

大聯大控股股份有限公司 (3702.TT/3702.TW) 2025年第一季法人說明會



2025年05月20日

Safe Harbor Notice

- These forward-looking statements, which may include statements regarding WPG' future results of operations, financial condition or business prospects, are subject to significant risks and uncertainties and are based on WPG' current expectations.
- Actual results may differ materially from those expressed or implied in these forward-looking statements for a variety of reasons, including, among other things: the cyclical nature of our industry; our dependence on introducing new products on a timely basis; our dependence on growth in the demand for our products; our ability to compete effectively; our ability to successfully expand our capacity; our dependence on key personnel; general economic and political conditions, including those related to the IC industry; possible disruptions in commercial activities caused by natural and human-induced disasters, including terrorist activity and armed conflict; and fluctuations in foreign currency exchange rates.
- Our release of financial forecasts and forward-looking statements at any particular time does not create any duty of disclosure beyond that which is imposed by law, and we expressly disclaim any obligation to publicly update or revise any forecasts or forward-looking statements, whether as a result of new information, future events or otherwise.

會議議程

■ 致歡迎詞

■ 2025年第一季營運成果及2025年第二季業績展望

袁興文 財務長

林春杰 副總

■ 問與答

林春杰 副總

袁興文 財務長

2025年第一季營運成果

單位：新台幣百萬元

項目	1Q25	1Q25 財測	4Q24	1Q24	與前期 比較	與去年 比較
營業收入	248,834	200.0 ~ 210.0B	231,607	181,904	7.4	36.8
毛利率	3.72%	3.60% ~ 3.80%	3.60%	3.73%	+12 bp	-1 bp
營業費用	(4,969)		(4,466)	(3,537)	11.2	40.5
營業淨利	4,284		3,869	3,252	10.7	31.7
營業利益率	1.72%	1.70% ~ 1.90%	1.67%	1.79%	+5 bp	-7 bp
稅後純益	1,898	1,541 ~ 1,634	1,622	1,949	17.0	(2.6)
基本每股盈餘 (新台幣元) ₍₁₎	1.13	0.92 ~ 0.97	0.96	1.16		
每股淨值 (新台幣元) ₍₁₎	51.39					
資產總計	423,850		405,993	338,249		
負債總計	336,151		321,622	246,736		
股東權益總計	87,699		84,371	91,513		
淨營運資產	192,636		184,659	159,252		
淨營運現金流量	(4,794)		(17,991)	(12,930)		
關鍵指標 ₍₂₎						
營運資產報酬率	8.9%		8.4%	8.2%	+52 bp	+73 bp
營運資產佔營收比率	0.19		0.20	0.22		
股東權益報酬率	8.8%		7.8%	9.0%	+102 bp	-16 bp
財務槓桿比例	1.61		1.63	1.20		

(1).加權平均流通在外普通股股數

1,679

1,679

1,679

(2).年化

綜合損益表

單位：新台幣百萬元

項目	1Q25	4Q24	與前期 比較	1Q24	與去年 比較
營業收入	248,834	231,607	7.4	181,904	36.8
營業成本	(239,581)	(223,272)	7.3	(175,115)	36.8
營業毛利	9,253	8,335	11.0	6,789	36.3
毛利率	3.72%	3.60%		3.73%	
營業費用	(4,969)	(4,466)	11.2	(3,537)	40.5
營業淨利	4,284	3,869	10.7	3,252	31.7
營業利益率	1.72%	1.67%		1.79%	
非營業項目	(1,688)	(1,877)	(10.0)	(881)	91.5
淨利息收入(支出)	(2,266)	(2,282)	(0.7)	(1,669)	35.7
兌換利益(損失)	263	33	693.5	335	(21.4)
投資收益(損失)	253	407	(37.8)	385	(34.2)
其他	61	(35)	NM	68	(10.1)
稅前損益	2,596	1,992	30.3	2,371	9.5
所得稅費用	(618)	(302)	104.4	(400)	54.4
少數股權	(80)	(67)		(22)	
稅後純益	1,898	1,622	17.0	1,949	(2.6)
純益率	0.76%	0.70%		1.07%	
基本每股盈餘 (新台幣元) ₍₁₎	1.13	0.96		1.16	
所得稅率 %	24%	15%		17%	
(1). 加權平均流通在外普通股股數	1,679	1,679		1,679	

資產負債表

單位：新台幣百萬元

項目	1Q25	%	4Q24	%	1Q24	%
現金及約當現金	27,165	6	22,696	6	15,691	5
應收帳款及應收票據淨額	176,508	42	166,283	41	135,378	40
存貨淨額	157,966	37	152,789	38	121,535	36
流動資產	376,645	89	359,545	89	293,598	87
其他	47,204	11	46,448	11	44,650	13
資產總計	423,850	100	405,993	100	338,249	100
短期借款及一年內到期借款	132,005	31	125,961	31	113,732	34
應付帳款及應付票據淨額	141,839	33	134,413	33	97,661	29
其他	21,027	5	21,033	5	16,989	5
流動負債	294,871	70	281,407	69	228,381	68
長期借款	37,438	9	36,461	9	14,007	4
其他	3,842	1	3,754	1	4,347	1
負債總計	336,151	79	321,622	79	246,736	73
股東權益總計	87,699	21	84,371	21	91,513	27
關鍵指標⁽¹⁾						
淨營運資產 (新台幣百萬元)	192,636		184,659		159,252	
平均收現天數	63		69		67	
平均銷貨天數	59		58		59	
平均付現天數	53		59		48	
淨營運現金週期天數	69		68		78	
流動比率	128%		128%		129%	
財務槓桿比例	1.61		1.63		1.20	

(1). 年化

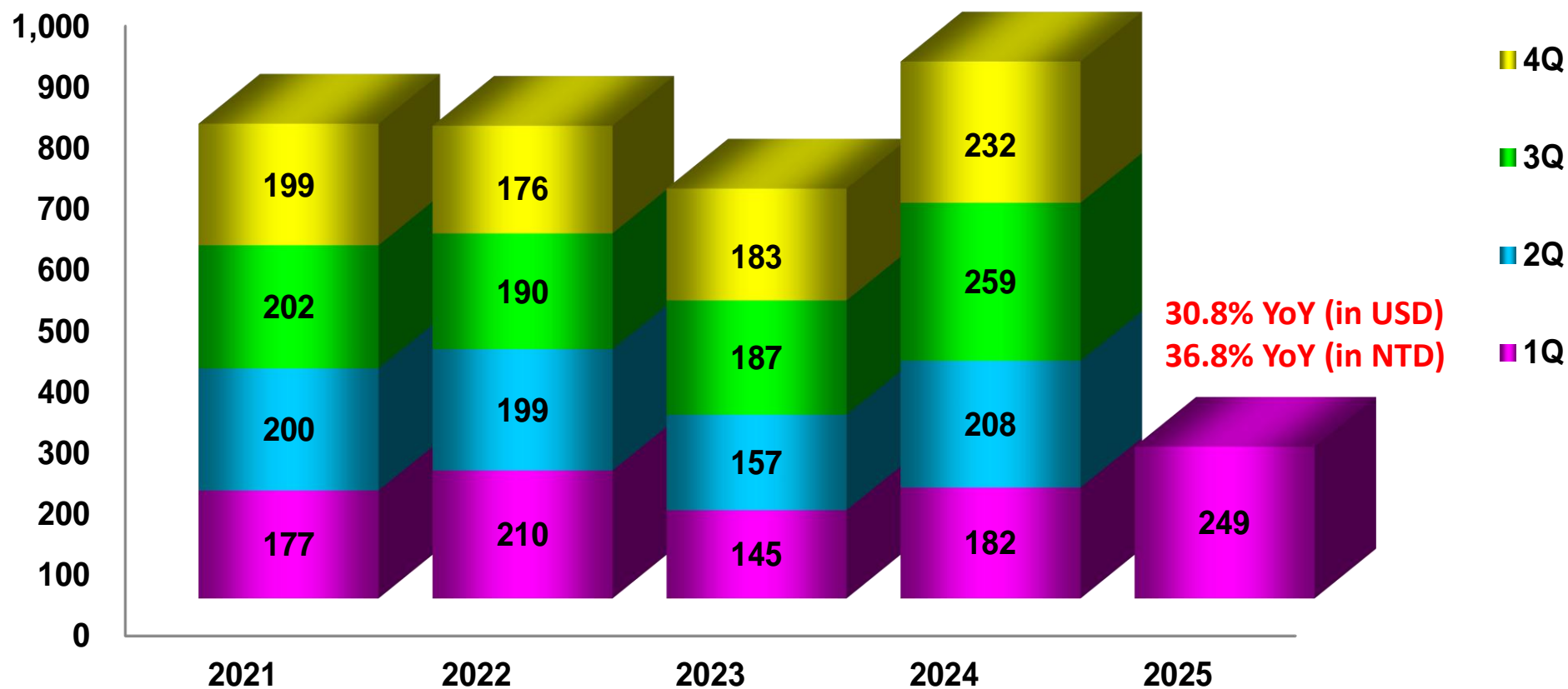
現金流量表

單位：新台幣百萬元

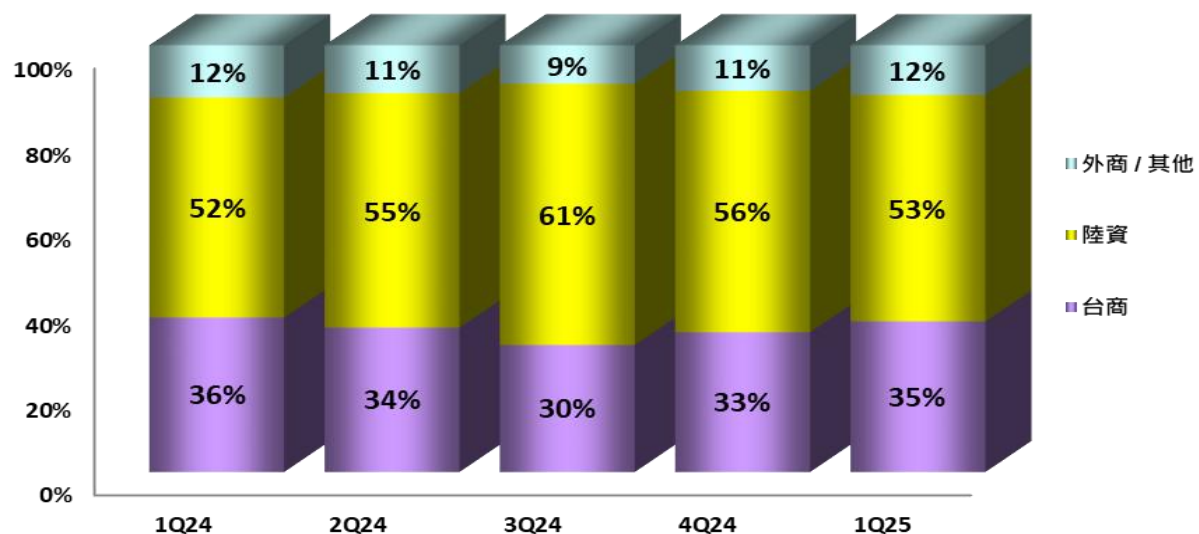
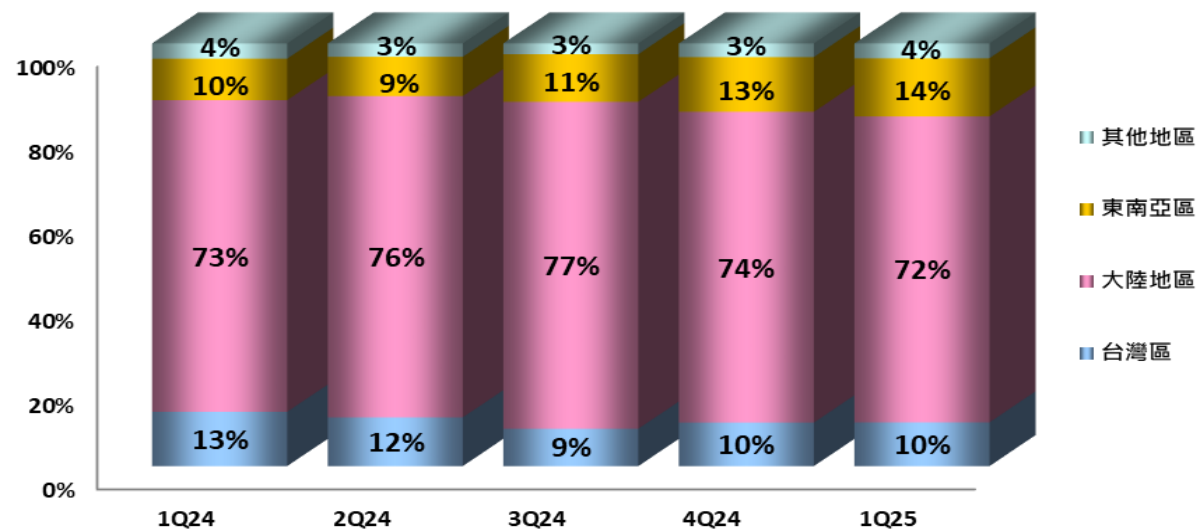
項目	1Q25	4Q24	1Q24
-稅前純益	2,596	1,992	2,371
-淨營運資產	(8,292)	(25,149)	(10,533)
-其他	902	5,165	(4,769)
營業活動之淨現金流入(流出)	(4,794)	(17,991)	(12,930)
-其他金融資產	1,768	(1,104)	(380)
-資本支出	(54)	(72)	(91)
-公允價值之金融資產	268	236	(102)
-其他	(970)	132	(1,576)
投資活動之淨現金流入(流出)	1,011	(808)	(2,149)
-借款	6,994	10,239	5,490
-贖回特別股	-	(10,000)	-
-其他	139	5,490	(53)
籌資活動之淨現金流入(流出)	7,133	5,728	5,437
匯率影響數	1,124	3,018	3,527
本期現金及約當現金增加(減少)	4,474	(10,052)	(6,116)
期末現金及約當現金餘額	27,162	22,688	15,681

合併營收

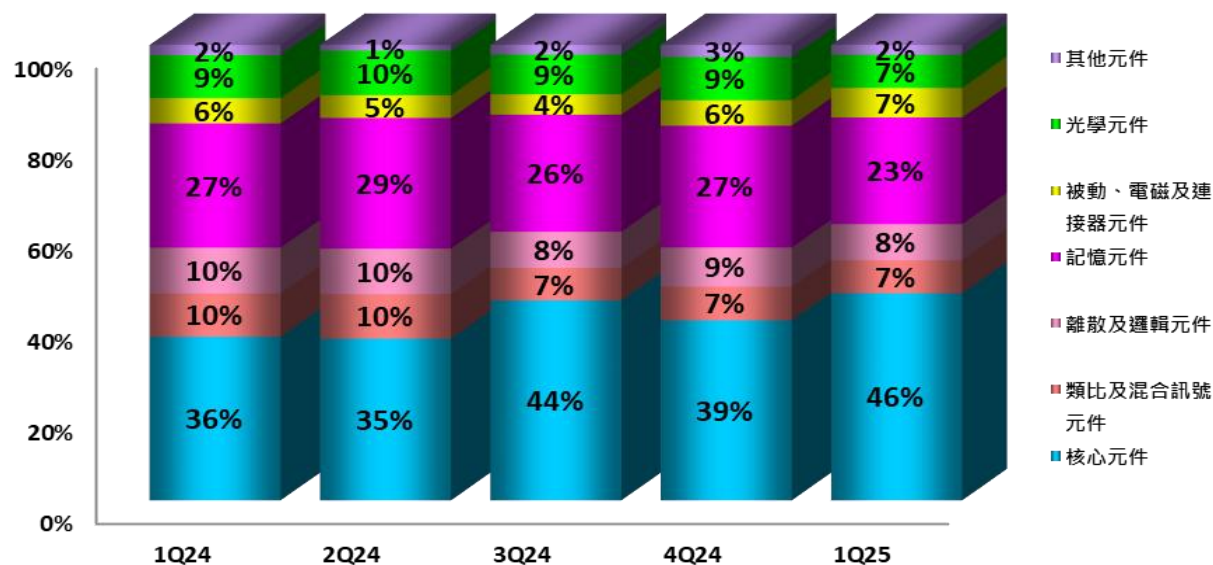
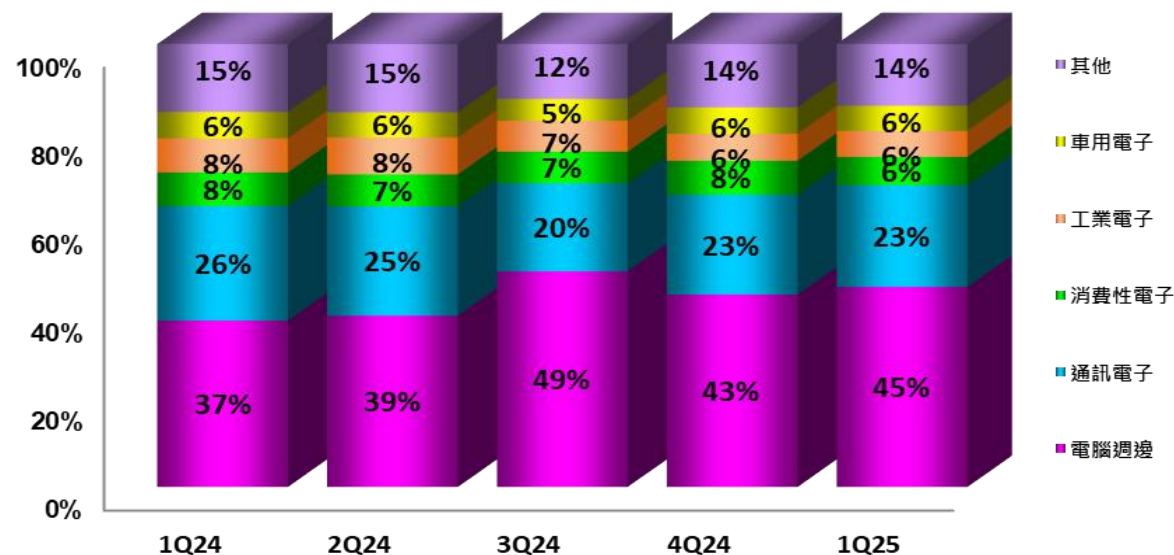
單位：新台幣十億元



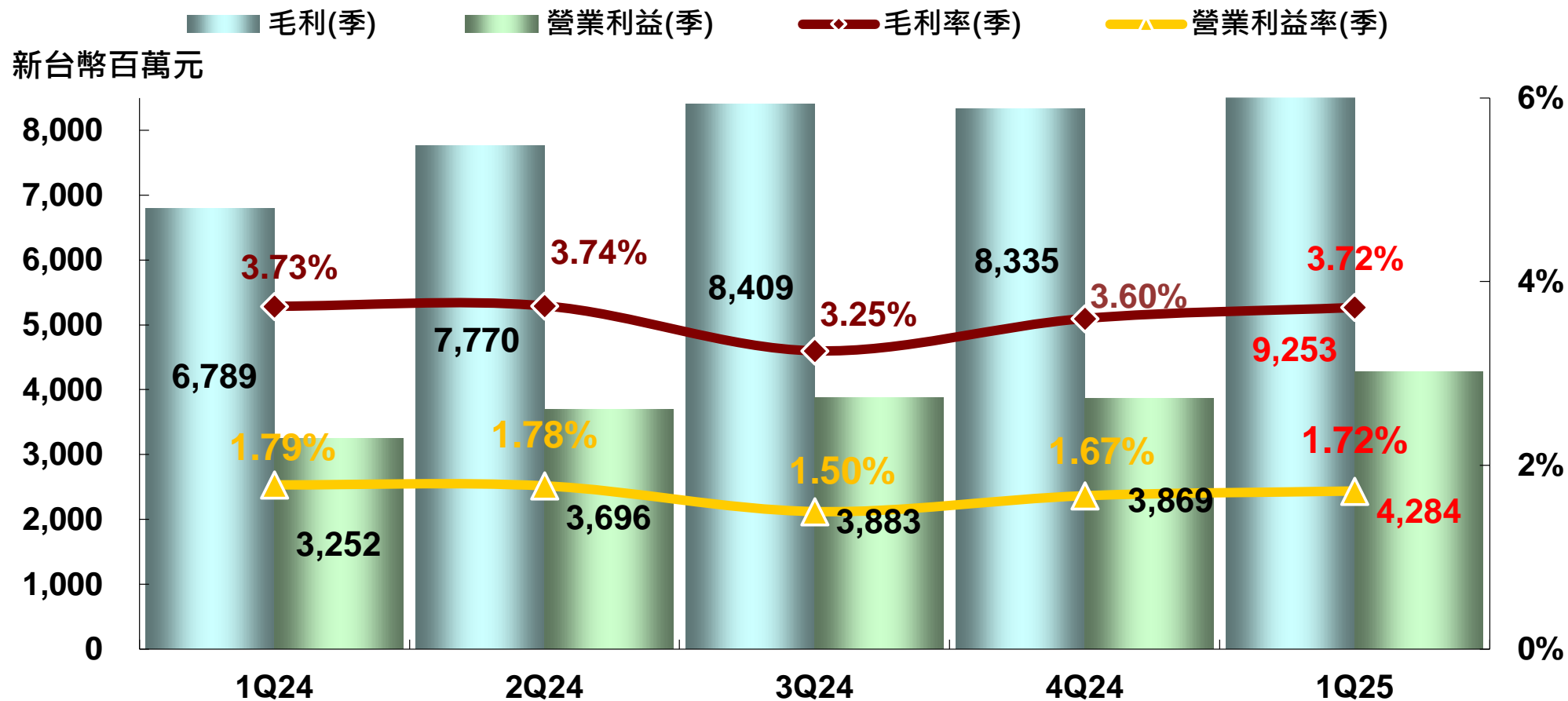
2025年第一季營收比重-銷售區域別 與 客戶別



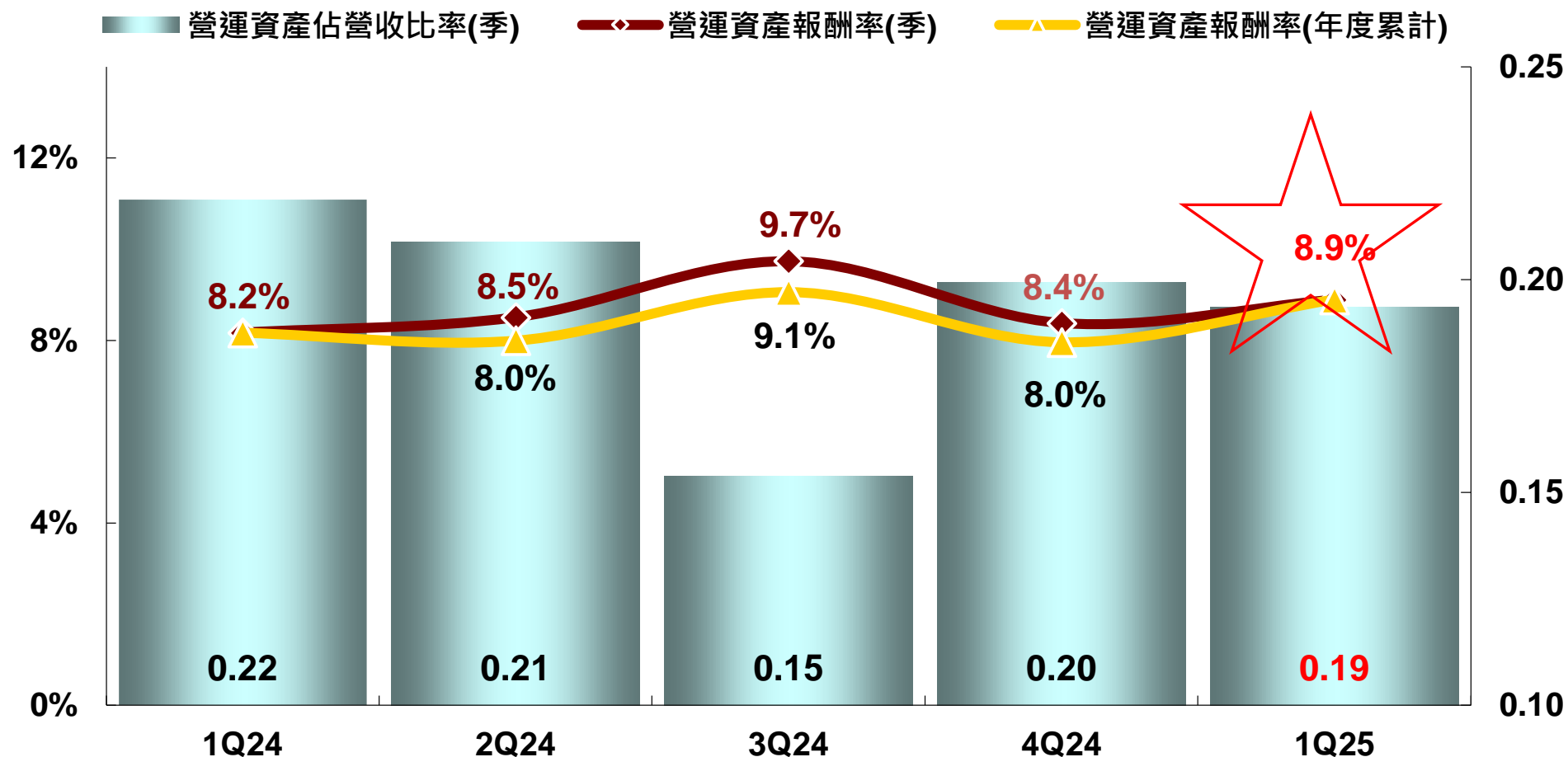
2025年第一季營收比重-產品應用別 與 產品別



毛利率及營業利益率

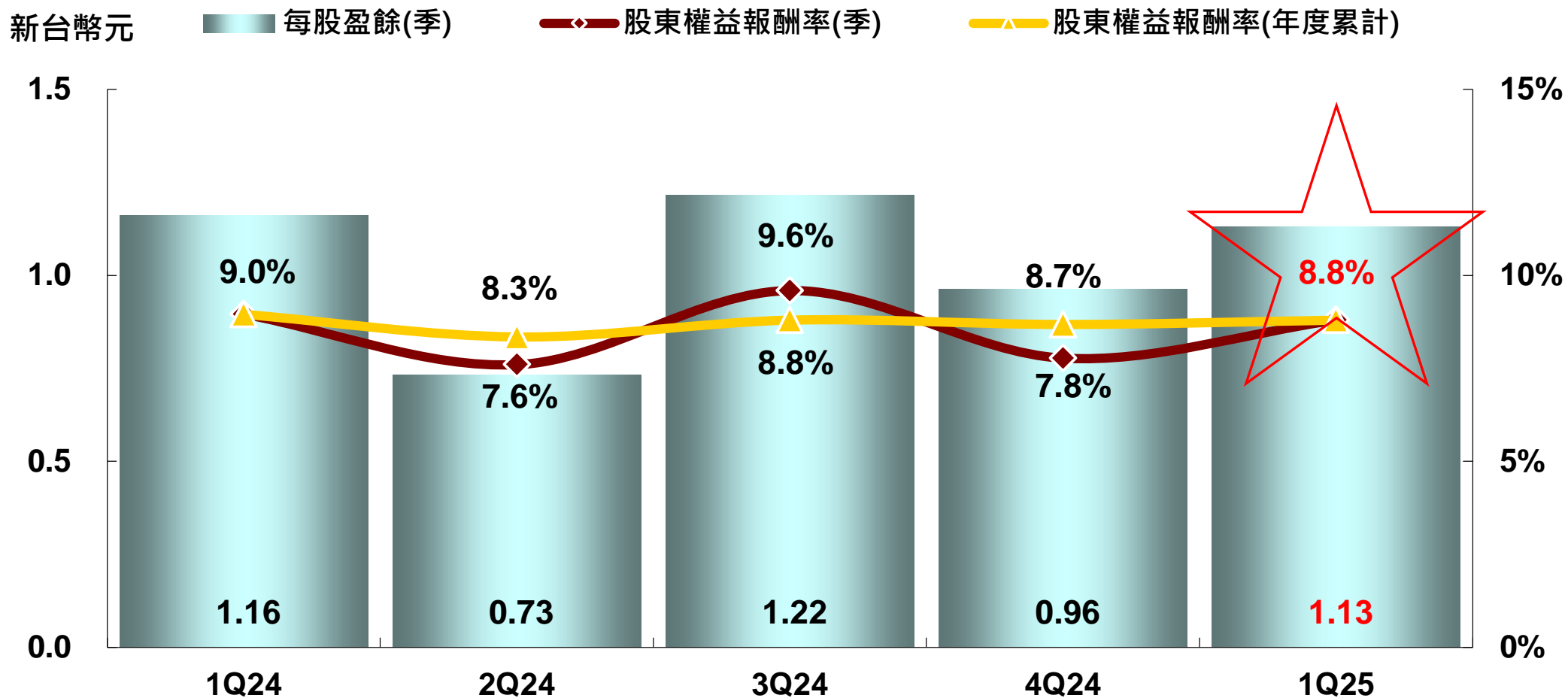


營運資產報酬率 及 營運資產佔營收比率



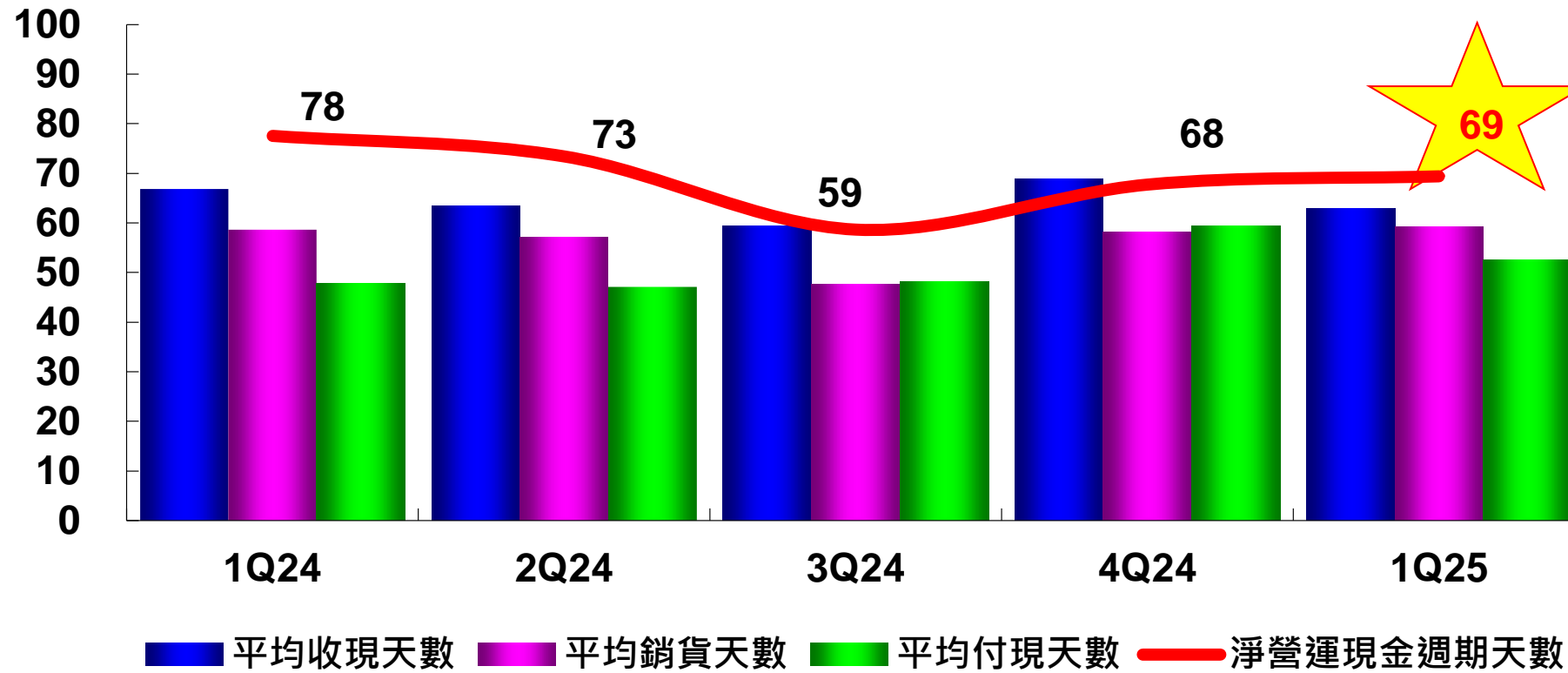
註：年化

股東權益報酬率 及 每股盈餘



註：年化

營運現金週期



註：年化

2025年第二季財務預測

基於目前對營運的展望及匯率的假設，本公司預期：

單位：新台幣百萬元

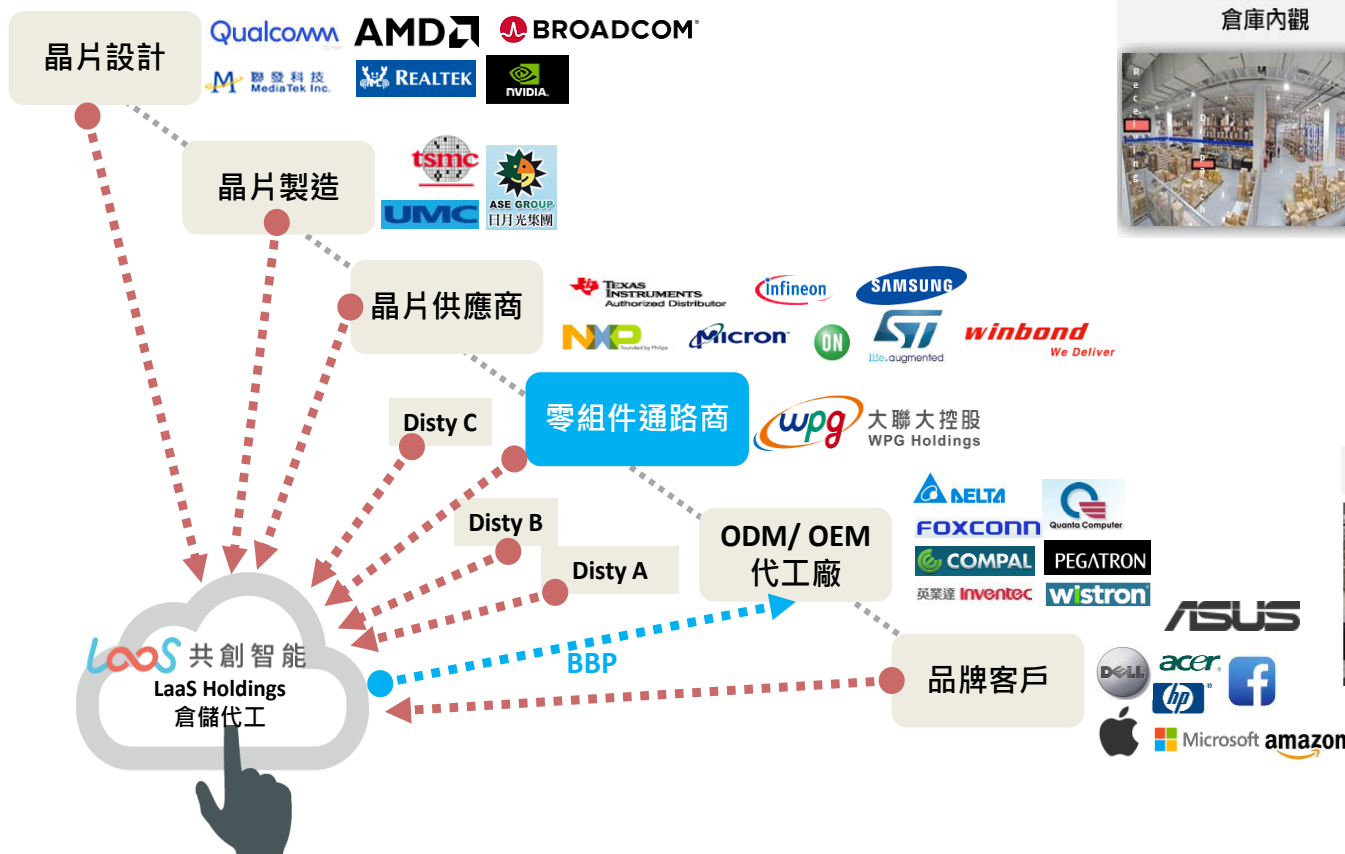
項目	2Q25預測數 ⁽²⁾		1Q25 ⁽¹⁾
營業收入	210,000	~ 220,000	248,834
營業毛利	7,560	~ 8,360	9,253
毛利率	3.60%	~ 3.80%	3.72%
營業費用	3,780	~ 4,180	4,969
營業淨利	3,780	~ 4,180	4,284
營業利益率	1.80%	~ 1.90%	1.72%
稅前淨利	2,202	~ 2,504	2,596
稅後淨利	1,541	~ 1,783	1,898
每股盈餘(新台幣元)	0.92	~ 1.06	1.13

1) 查核(核閱數)

2) 假設2025年第二季平均匯率為31

大聯大依IFRS編製

大聯大電子於2025年正式命名共創智能(股)公司 (LaaS Ltd.)



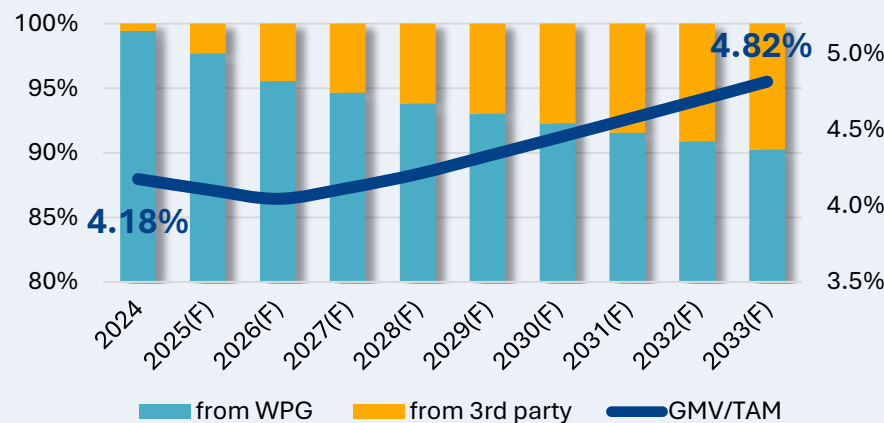
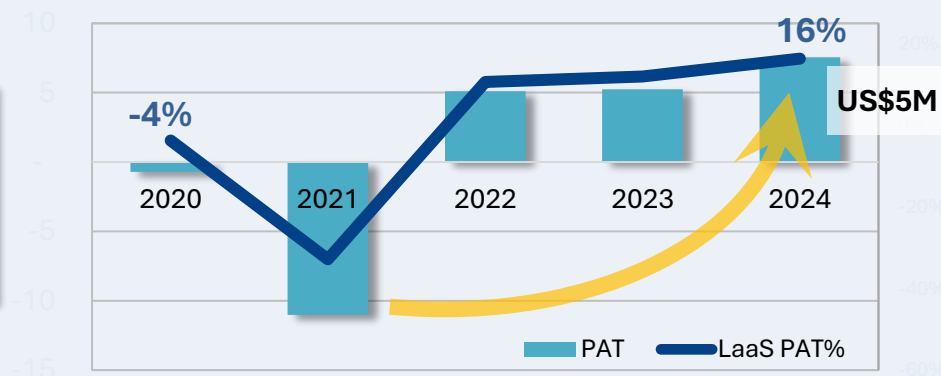
LaaS Key Achievements

稅後轉盈
營運成長

+4~5廠 Pilot run~ 2024年
+1~2廠 2026年~

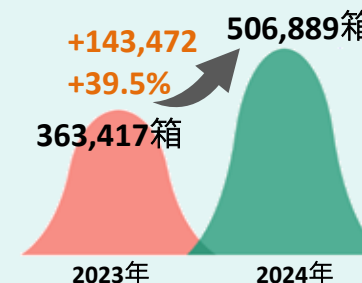
2022年~
開始獲利

2024 GMV
US\$25.4B
+21.2% YoY
GMV/TAM
4.18%



有感服務
綠色物流

直進東莞倉貨量
降低重覆運輸
+39.5% YoY



包裝站整體產能提升 **+23.5% YoY**

循環運用物流箱 **53,133**個

減少使用紙箱 **104,640**個

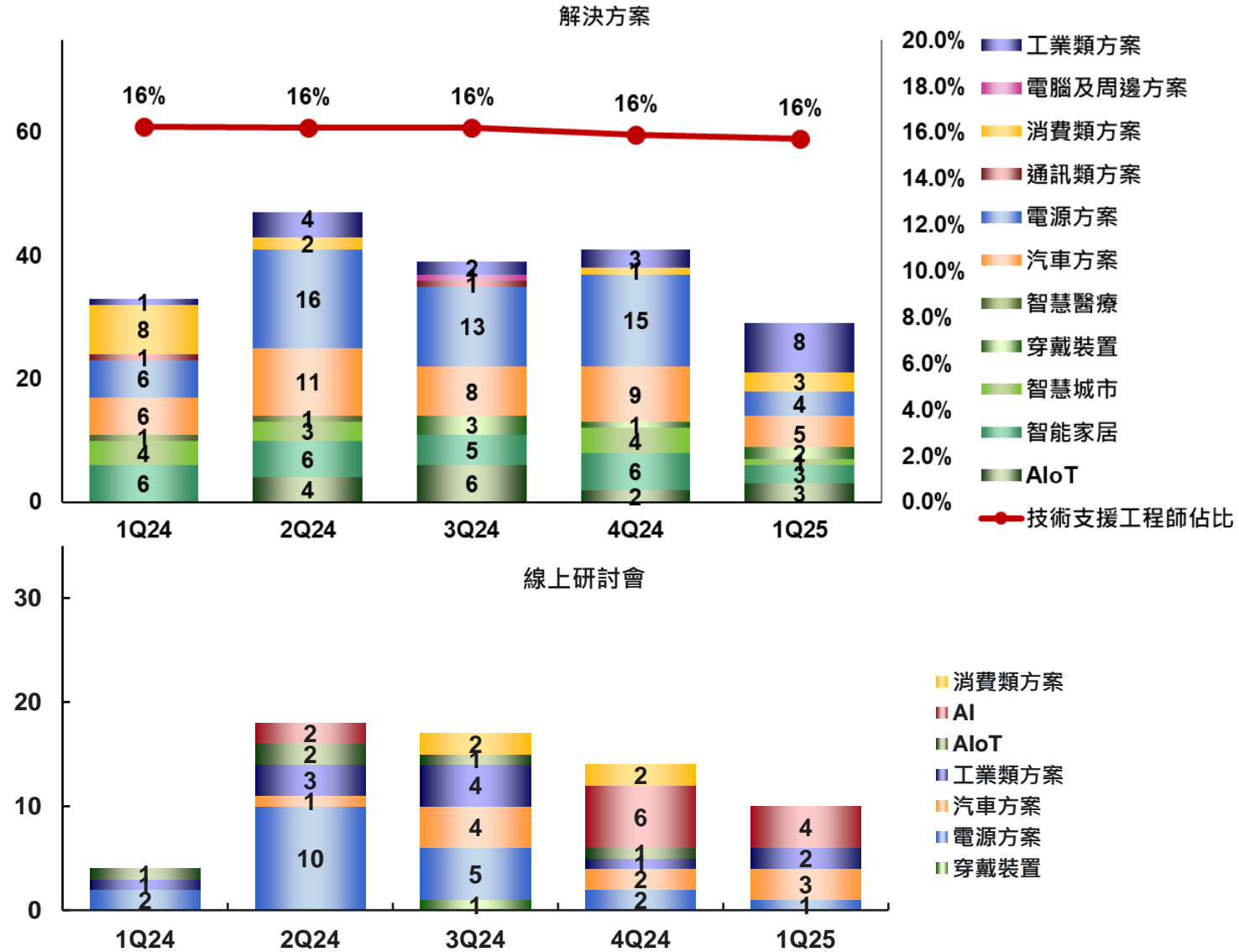
* 降低重覆運輸：客製物流(直進東莞倉貨量)·縮短運送程序·減少不必要運輸

* GMV: Gross Merchandise Volume ; 屯門、東莞、林口、新加坡倉出倉貨值
* TAM: Total Available Market, Semi Worldwide Revenue

倉儲服務據點簡介

		台灣	香港	新加坡	上海	美國	東莞
成立年份		1985	1986	1995	2004	2006	2021
城市/區域		林口	屯門	新加坡	閩行	Memphis	東莞
佔地面積 (s.q.m/pin)		20,200 / 6,100	24,729 / 7,480	5,412 / 1,637	10,000 / 3,020	5,110 / 1,546	23,500 / 7,080
人力編制 (主管/作業人員)		12 / 121人	8 / 129人	5 / 40人	1 / 27人	2 / 8人	9 / 156人
標準認證	ISO9001	●	●	●	●	●	●
	ISO14001	●	●	●			●
	ISO14064-1	●	●	●			●
	其他	ANSI/ESD S20.20	TAPA FSR			AS9120B	
每日出貨量統計	訂單數	500單	700單	260單	260單	40單	1,500單
	出貨箱數	2,000箱	5,000箱	850箱	2,650箱	70箱	8,300箱
倉儲管理系統 (經ISO認證)		WMS (ISO27001)			JWMS	WMS (ISO27001)	
交通便利	鄰近機場	桃園機場(30 min)	香港機場(20 min)	樟宜機場(25 min)	60 min	25 min	寶安機場(60 min)
	其他	近林口交流道	距深圳灣口20 min	近港口			沿江高速公路旁

物聯網大勢所趨



2025年第一季推出29個解決方案

智能家居

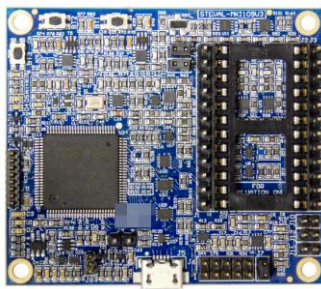
- ▶ 31Vpp驅動電壓電蜂鳴器的設計方案 2025-03-25
- ▶ CMOS搭配主控USB HDR方案 2025-02-27
- ▶ 實現高效能Preroll影像處理方案 2025-01-20

智慧城市

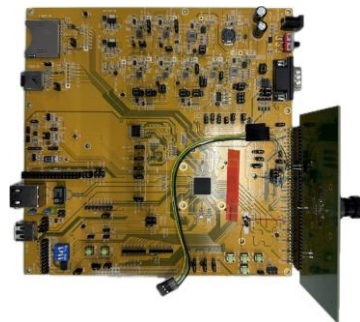
- ▶ 全球導航衛星系統 (GNSS) 產品方案 2025-03-27

AIoT

- ▶ 高性能Wi-Fi 6E支援11a/b/g/n/ac/ax的SoC方案 2025-03-17
- ▶ AI個人防護裝備檢測方案 2025-03-05
- ▶ 與所有MEMS適配器兼容的MEMS適配器主板方案 2025-01-07



MEMS Solution



Preroll Solution



CMOS Solution



Dashboard Solution

穿戴裝置

- ▶ 智能救生手錶溺水偵測方案 2025-02-20
- ▶ IMU 低功耗姿態檢測方案 2025-01-23

車身安全

- ▶ 智能駕駛ADAS解決方案 2025-01-13
- ▶ 3D堆疊背照式傳感器搭配紅外LED燈或VCSEL實現DMS應用方案 2025-01-02

車身電子

- ▶ 四輪與兩輪車儀表方案 2025-03-28
- ▶ 汽車氛圍燈方案 2025-02-13
- ▶ 摩托車自動離合E-Clutch電機驅動方案 2025-01-08

2025年第一季推出29個解決方案

消費電源

- ▶ 超小尺寸同步降壓轉換器的設計技巧&應用示例方案 2025-01-27
- ▶ 電源管理晶片設計的62W三輸出定電壓反激電源解決方案 2025-01-03

工業電源

- ▶ 360W高效電源方案 2025-03-10

新能源電源

- ▶ 高性能DSP開發的3.3KW雙向圖騰柱PFC逆變電源方案 2025-01-10

消費類

- ▶ KNX 觸控螢幕解決方案 2025-03-13
- ▶ 高效吸塵神器方案 2025-02-20
- ▶ 多場景觸控解決方案 2025-02-05

工業類

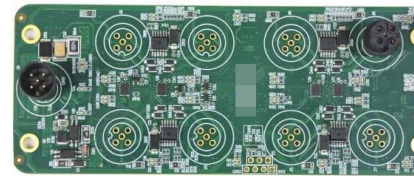
- ▶ IO-Link設備之通信核心板方案 2025-03-21
- ▶ 低成本IO-Link級聯HUB方案 2025-03-19
- ▶ 低成本IO-Link主站方案 2025-03-18
- ▶ AI 邊緣運算應用平台方案 2025-03-03
- ▶ AI 加速卡結合多路物件檢測解決方案 2025-03-03
- ▶ 便攜式儲能 BMS 應用方案 2025-02-24
- ▶ GNSS晶片高精度定位系統在非車規應用解決方案 2025-01-16
- ▶ GUI顯示方案 2025-01-06



PFC Inverter Power Supply
Solution



BMS Solution



HUB Solution



High-Efficiency Vacuum
Cleaner Solution

2025年第一季解決方案線上研討會

(((LIVE)))
深耕汽車電子“芯”動力，打造“芯”車身應用方案

**MCU 解決方案 &
CAN/LIN SBC 應用分享**

3/6 (四)
10:00 - 11:30

立即報名



線上研討會

**以AI結合RPA系統
突破製造業四大成長困境**

2025/1/14 (二) 10:00-11:00

立即報名



線上研討會

**威脅偵測與回應：
AI在車聯網安全中的應用**

2025/2/27 (四) 10:00-11:00

立即報名



IO-Link
開啟工業新時代的智慧工業之旅

2025/03/20 (四)
10:00-11:00 AM

>>> SIGN UP

WEBINAR



**鏈接未來：NFC技術驅動智慧生活
與車規創新**

2/25(二) 10:00 - 11:00

立即報名



LIVE WEBINAR
2025/3/18 (二) 10:00 - 11:00

**解鎖智慧感測
驅動工業與伺服器應用的無限潛能**

工業應用中穩定的隔離訊號傳輸
— DIGITAL ISOLATOR 介紹
馬達驅動器於伺服器散熱應用的方案介紹

SIGN UP



全景影像技術
如何重塑工業運營：
實踐案例

3/4(二)
10:00 - 11:00

立即報名



**高速 IC redriver / retimer
發展計畫**

2025/03/13(四)
10:00-11:00

SIGN UP >>

Webinar



線上研討會

**驅動×磁感測
創新應用與技術解析**

2025/3/11 (二) 10:00 - 11:00

立即報名



近期重要事件摘要

- 大聯大公司治理評鑑排名維持在前5%。(114/4/30)
- 大聯大已取得華經資訊企業股份有限公司47.67%已發行股份總數。(114/4/29)
- 董事會決議分派每股新台幣 3.2 元普通股現金股利以及每股新台幣 2.12 元特別股股息。(114/4/10)
- 大聯大連續三年度獲得MSCI ESG評級為A級。(114/2/18)
- 大聯大獲晨星Sustainalytics評為2025年「全球同業ESG最佳表現 (ESG Industry Top Rated) 」，「亞太區企業ESG最佳表現 (Regional ESG Top Rated) 」。



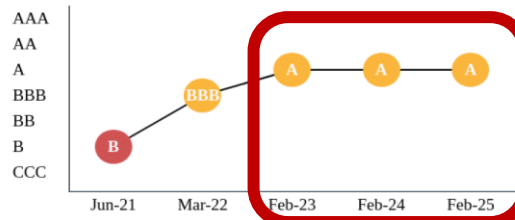
2025 Corporate Governance
Evaluation System :
the **top 5%** of companies



CCC B BB BBB A AA AAA

RATING ACTION DATE: February 18, 2025
LAST REPORT UPDATE: February 18, 2025

ESG Rating history



2025 Top-Rated ESG Companies List

Industry Groups

All industry groups

Region

All regions



Company	Industry Group	Region	Global Top 50	Region Top Rated	Industry Top Rated
WPG Holdings Ltd.	Technology Hardware	Asia / Pacific		✓	✓

<http://www.WPGholdings.com>
IR@WPGholdings.com

THANK YOU